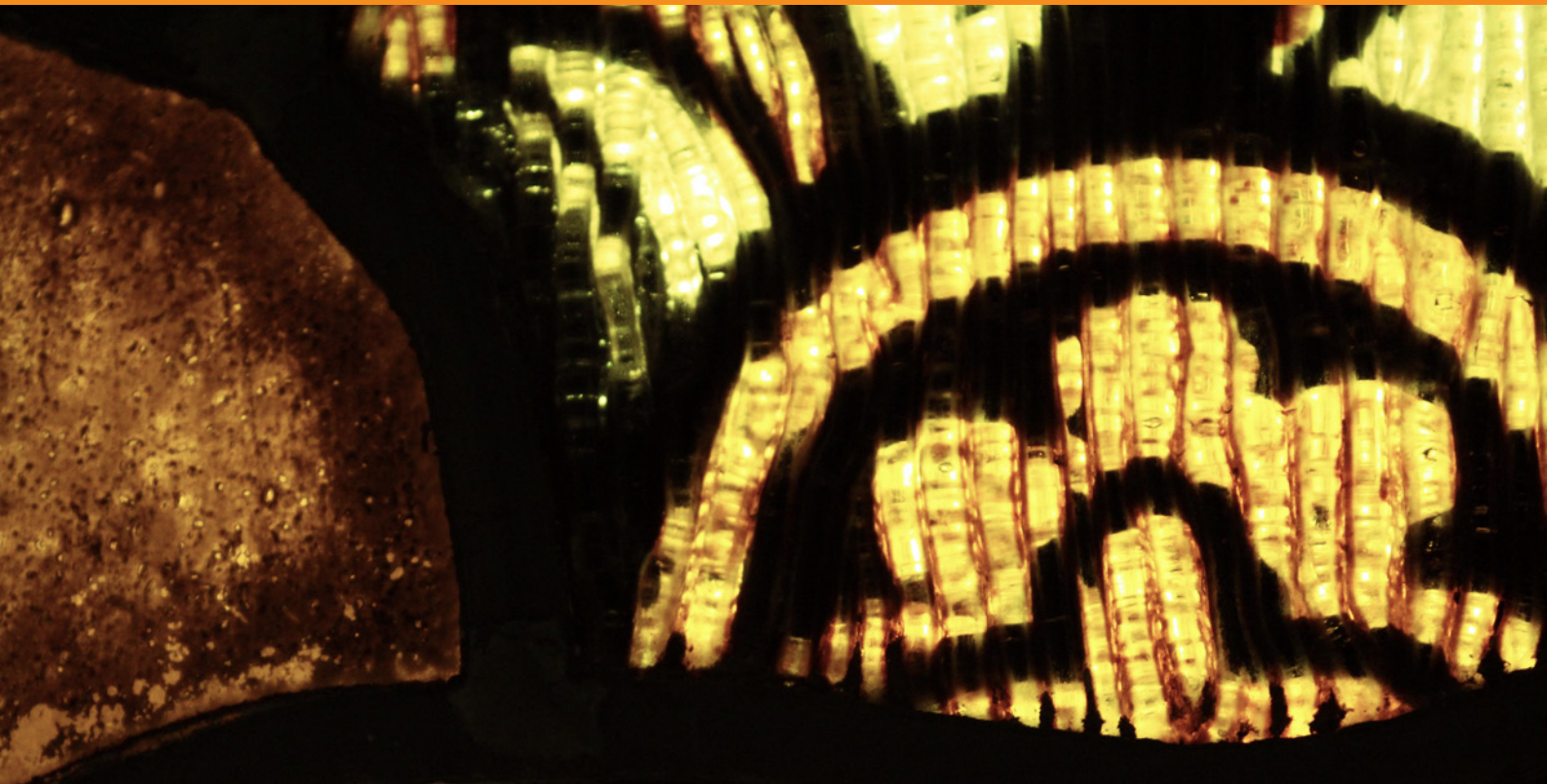


Baltikums Bank



BALTIKUMS BANK AS

2013. gada IV ceturkšņa  
finanšu pārskats

# Saturs

Pamatinformācija	3
Bankas akcionārs	4
Padome un valde	5
Darbības stratēģija un mērķi	6
Bankas struktūra	7
Konsolidācijas grupas sastāvs	8
Risku analīze	10
Baltikums Bank AS peļņas vai zaudējumu aprēķins	11
Baltikums Bank AS bilances pārskats	12
Pašu kapitāla un minimālo kapitāla prasību kopsavilkuma pārskats	13
Baltikums Bank AS darbības rādītāji	14
Baltikums Bank AS ieguldījumi vērtspapīros	15
Kontaktinformācija	16

# Pamatinformācija

Baltikums Bank AS (turpmāk tekstā - Baltikums Bank vai Banka) – kredītiestāde, ko uzrauga Latvijas Republikas Finanšu un kapitāla tirgus komisija (Kungu iela 1, Rīga, LV-1050, Latvija) un kas ir reģistrēta 2001. gada 22. jūnijā, reģistrācijas Nr.40003551060.

Juridiskā adrese: Smilšu iela 6, Rīga, LV-1050, Latvija.

Baltikums Bank darbojas atbilstoši Latvijas Republikas normatīvajiem aktiem un Latvijas Bankas izsniegtajai licencei.

Bankas īpašnieki (patiesie labuma guvēji) ir privātpersonas – Latvijas Republikas rezidenti. Bankas izcelsmes valsts ir Latvija, un vienlaikus Banka ir Eiropas un starptautiska finanšu iestāde. Baltikums Bank pamatdarbība – tā ir turīgu privātpersonu kapitāla pārvaldība un bankas, investīciju un konsultāciju pakalpojumi lielajiem un vidējiem uzņēmumiem, kā arī finanšu iestādēm.

Baltikums Bank Centrālais birojs atrodas Rīgā (Latvija) un pārstāvniecības Almati (Kazahstāna), Līmasolā (Kipra) un Kijevā (Ukraina). Baltikums Bank akcionāram ir saistīti uzņēmumi Maskavā, Sanktpēterburgā (Krievija), Biškekā (Kirgizstāna) Baku (Azerbaidžāna) un Luksemburgā.

Koncerna konsolidētie un Bankas atsevišķie finanšu pārskati par 2012. gada 12 mēnešiem sagatavoti saskaņā ar Starptautiskajiem grāmatvedības (finanšu pārskatu) standartiem, balstoties uz uzņēmējdarbības turpināšanas principu. Pārskatu revīziju veica KPMG Baltics SIA, reģistrācijas Nr. 40003235171.

Juridiskā adrese: Vesetas iela 7, Rīga, LV-1013, Latvija.

Ceturkšņa pārskats ir sagatavots atbilstoši Finanšu un kapitāla tirgus komisijas noteikumiem Nr. 145 „Banku publisko ceturkšņa pārskatu sagatavošanas noteikumi”, un tā mērķis ir sniegt informāciju par bankas finanšu stāvokli un darbības rezultātiem.

Finanšu pārskatos norādītās summas ir tūkstošos latu (LVL `000), ja nav norādīts citādi.

# Bankas akcionārs

Baltikums Bank akcionārs ir AS „BBG”, kam pieder 100% bankas pamatkapitāla.

Baltikums Bank pamatkapitāls ir 27 756 200 LVL.

Bankas pamatkapitāls sastāv no 27 756 200 akcijām.

Vienas akcijas vērtība ir 1 LVL.

# Padome un valde

## Padome

Aleksandrs Peškovs - Padomes priekšsēdētājs

Sergejs Peškovs - Padomes priekšsēdētāja vietnieks

Andrejs Kocetkovs - Padomes loceklis

## Valde

Dmitrijs Latiševs - Valdes priekšsēdētājs, galvenais izpilddirektors (CEO)

Inga Mukāne – Valdes locekle, Atbilstības direktore (CCO)

Leonarda Višņevska - Valdes locekle, izpilddirektore (EO), risku direktore (CRO)

Pārskata perioda laikā Baltikums Bank padomes un valdes sastāvā nav notikušas izmaiņas.

# Darbības stratēģija un mērķi

Baltikums Bank AS ir vadošā Eiropas privātbanka un bankas koncerns, kuras darbības pamatā ir biznesa modelis ar klientu attiecību direktoriem (CRD) centrā. CRD un viņu komandas atbalsta attīstīta lietišķā infrastruktūra, plašs īpašuma pārvaldības pakalpojumu loks, starptautisks partneru tīkls un klātbūtne lielākajos Eiropas un pasaules darījumu un finanšu centros. Bankas darbība ir maksimāli efektīva, ģenerējot nozīmīgus ieņēmumus, turklāt saglabājot viszemākās izmaksas Latvijā. Baltikums Bank piedāvā kvalitatīvus bankas, investīciju un konsultāciju pakalpojumus ar augstu pievienoto vērtību turīgām privātpersonām, kas ir gatavas deleģēt mums pieņemt finanšu lēmumus un attīstīt ilgtermiņa lietišķās attiecības.

Banka piedāvā visus iespējamus augstas kvalitātes bankas produktus un pakalpojumus mērķa klientūrai. Turklāt Banka vispirms attīsta tās darbības jomas, kas atbilst šī brīža biznesa modelim un svarīgākajām kompetencēm, kas, savukārt, ļauj izmantot esošās priekšrocības augstas konkurences tirgos, kā arī atbilst pieļaujamo risku līmenim.

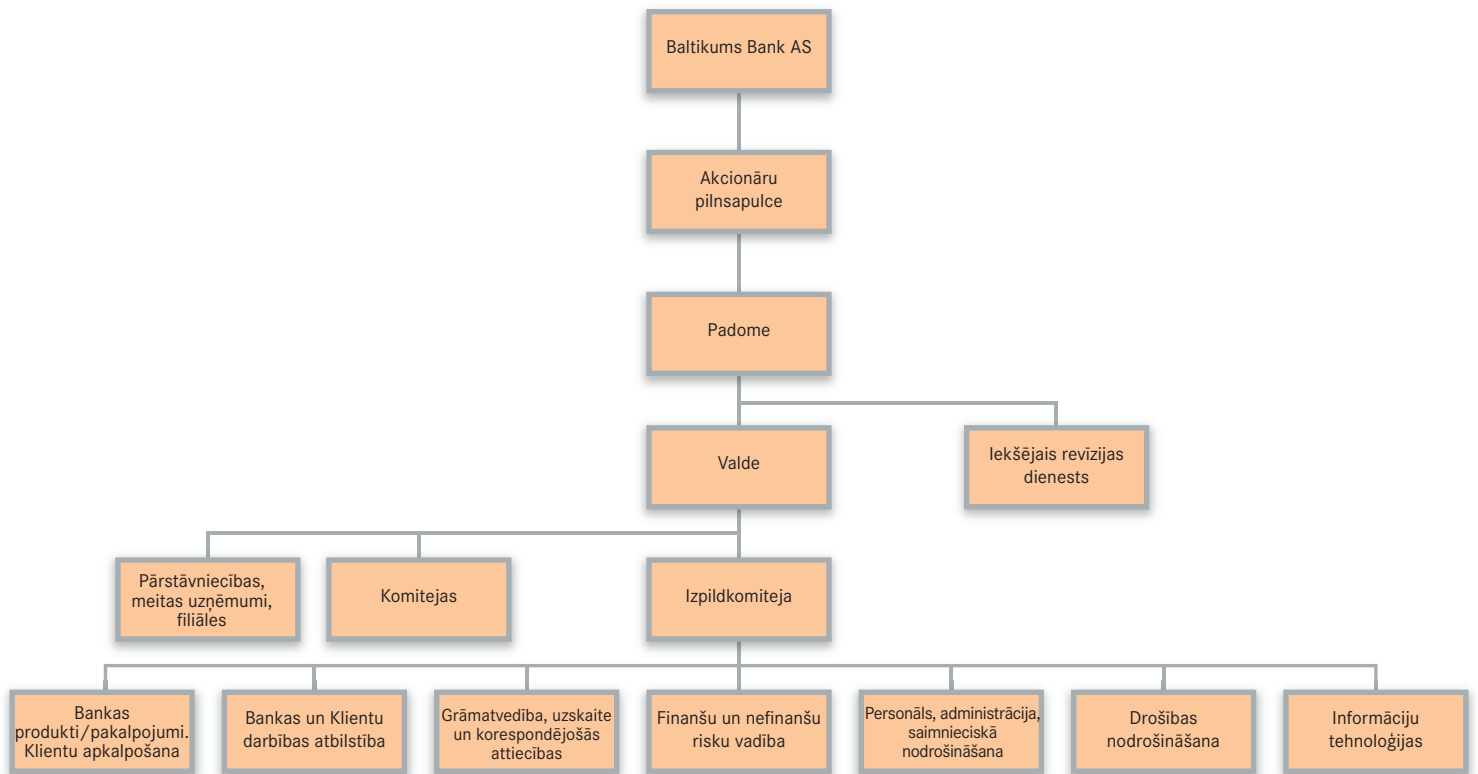
Ilgtermiņa perspektīvā Baltikums Bank ir definējusi šādas pamatdarbības prioritātes: konsultācijas, bankas pakalpojumi un investīcijas.

Bankas mērķa klientu bāze atbilst tās attīstības pamatvirzieniem:

- turīgas privātpersonas un vidējie un lieli uzņēmēji, kam ir nepieciešams plašs kapitāla un aktīvu pārvaldības pakalpojumu spektrs;
- starptautiskās tirdzniecības un pakalpojumu nozares korporatīvie uzņēmumi un komersanti;
- finanšu iestādes un institucionālie investori, kam ir nepieciešama profesionāla norēķinu un finanšu tirgu darījumu apkalpošana.

Baltikums Bank neplāno sniegt pakalpojumus plašam fizisko personu lokam (Retail Banking).

# Bankas struktūra



# Konsolidācijas grupas sastāvs

Nr. P.k.	Komersabiedrības nosaukums un reģistrācijas Nr.	Reģistrācijas vietas kods un reģistrācijas adrese	Komersabiedrības darbības veids*	Daļa pamatkapitālā/ Balsstiesību daļa komersabiedrībā (%)	Pamatojums iekļaušanai grupā
1.	"BBG" AS 40003234829	LV Mazā Pils iela 13, Rīga, LV -1050, Latvija	FPS	100%	Mātes sabiedrība
2.	Baltikums Bank AS 40003551060	LV Smilšu iela 6, Rīga, LV-1050, Latvija	BNK	100%	Meitas sabiedrība
3.	SIA "Baltikums International" 40003444941	LV Mazā Pils iela 13, Rīga, LV-1050, Latvija.	CFI	100%	Meitas sabiedrība
4.	SIA „CityCap Service” 40003816087	LV Kr.Valdemāra iela 149, Rīga, LV-1013, Latvija	CKS	100%	Meitas sabiedrība
5.	SIA „ZapDvina Development” 40003716809	LV Kr.Valdemāra iela149, Rīga, LV-1013, Latvija	CKS	100%	Meitas sabiedrība
6.	Kamaly Development EOOD 147093418	BG Etiera k-s 1/2B - 18, Sveti Vlas, Burgas obl., Nesebier 8256, Bulgaria	CKS	100%	Meitas sabiedrība
7.	Mateli Estate SIA 50103482941	LV Kr. Valdemāra iela 149-405, Rīga, LV-1013, Latvija	CKS	100%	Meitas sabiedrība
8.	Darziems Estate SIA 40103492740	LV Kr. Valdemāra iela 149-405, Rīga, LV-1013, Latvija	CKS	100%	Meitas sabiedrība
9.	Mazirbe Estate SIA 40103492721	LV Kr. Valdemāra iela 149-405, Rīga, LV-1013, Latvija	CKS	100%	Meitas sabiedrība
10.	Lielie Zaķi SIA 40103493765	LV Kr. Valdemāra iela 149-405, Rīga, LV-1013, Latvija	CKS	100%	Meitas sabiedrība
11.	Pulkarne Entity SIA 40103481018	LV Kr. Valdemāra iela 149-405, Rīga, LV-1013, Latvija	CKS	100%	Meitas sabiedrība
12.	Pils Pakalpojumi SIA 40103170308	LV Kr. Valdemāra iela 149, Rīga LV-1013, Latvija	CKS	100%	Meitas sabiedrība
13.	Baltikums Luxembourg S.A. № B 171575, Luxembourg	LU 42, rue de la Vallee, L-2661, Luxembourg	CKS	100%	Meitas sabiedrība
14.	Foxtran Management Ltd. № 113,276	BZ Suite 102, Ground Floor, Blake Building, Corner Eyre & Huston Streets, Belize City, Belize	CKS	100%	Meitas sabiedrība
15.	Enarlia International Inc. № 113,273	BZ Suite 102, Ground Floor, Blake Building, Corner Eyre & Huston Streets, Belize	CKS	100%	Meitas sabiedrība



# Konsolidācijas grupas sastāvs

Nr. P.k.	Komersabiedrības nosaukums un reģistrācijas Nr.	Reģistrācijas vietas kods un reģistrācijas adrese	Komersabiedrības darbības veids*	Daļa pamatkapitālā/ Balsstiesību daļa komersabiedrībā (%)	Pamatojums iekļaušanai grupā
16.	Kamaly Development UAB №300558022	LT Klaipēdos m. sav. Klaipēdos m., Karklu g. 12, Lithuania	CKS	100%	Meitas sabiedrība
17.	Baltikums AAS 0003387032	LV Ūdens iela 12 -115, Rīga LV-1007, Latvija	APS	99,72%	Meitas sabiedrība
18.	BB Broker Systems SIA 40103670482	LV Aleksandra Čaka iela 92 -2B, Rīga LV-1011, Latvija	CKS	100%	Meitas sabiedrība
19.	Jēkaba 2 SIA 40103293621	LV Jēkaba iela 2, Rīga, LV-1050, Latvija	CKS	100%	Meitas sabiedrība

\*BNK – banka, APS – apdrošināšanas sabiedrība,  
IPS – ieguldījumu pārvaldes sabiedrība, CFI – cita finanšu iestāde,  
FPS – finanšu pārvaldītājsabiedrība, CKS – cita komersabiedrība.

# Risku analīze

Baltikums Bank lielu nozīmi savā darbībā pievērš risku identificēšanai un vadībai. Par savai darbībai būtiskiem Banka uzskata šādus riskus:

- kredītrisku;
- tirgus riskus (vērtspapīru cenas risku, procentu likmju risku netirdzniecības portfeli, valūtas risku);
- likviditātes risku;
- operacionālo risku;
- noziedzīgi iegūtu līdzekļu legalizācijas risku;
- stratēģijas un biznesa riskus.

Bankas nostādnes attiecībā uz risku pārvaldīšanu ir atrunātas risku pārvaldīšanas politikās, ko ir apstiprinājusi un uzrauga Bankas padome. Risku pārvaldīšanas politikas nosaka ar Bankas darbību saistīto risku identificēšanas kvalitatīvos un kvantitatīvos kritērijus, risku pārvaldīšanas un kontroles elementus, tajā skaitā lēmumu par riska darījumiem pieņemšanas kārtību, limitus un citus pasākumus risku ierobežošanai un minimizēšanai, kā arī atbildīgo struktūrvienību pienākumus pār risku darījumu kontroli. Politiku īstenošanu kontrolē Bankas iekšējās kontroles struktūrvienības:

- Finanšu analīzes un risku vadības pārvalde un Operacionālā riska vadības pārvalde;
- Iekšējais revīzijas dienests;
- Klientu darbības atbilstības pārvalde un Juridiskā pārvalde.

Risku pārvaldīšanu nodrošina attiecīgās komitejas:

- Kredītu komiteja;
- Investīciju komiteja;
- Klientu darbības atbilstības kontroles komiteja;
- Nefinanšu risku pārvaldīšanas komiteja.

Pārskata periodā Baltikums Bank nav bijušas būtiskas izmaiņas risku vadībā. Ar informāciju par riska vadību var iepazīties Bankas mājas lapā <http://baltikums.eu/lv/about/info-atklasana/>, Bankas 2012. gada pārskatā, ar kuru var iepazīties Bankas mājas lapā <http://www.baltikums.eu/lv/about/fin-info/fin-reports/>, kā arī būs pieejama 2013.gada pārskatā pēc tā publicēšanas Bankas mājas lapā.

# Peļņas vai zaudējumu aprēķins

2013. gada 31. decembrī

Pozīcijas nosaukums	31.12.2013., LVL'000	31.12.2012., LVL'000 * auditēti dati
Procentu ienākumi	4 843	4 919
Procentu izdevumi	(979)	(1 010)
Dividenžu ienākumi	44	110
Komisijas naudas ienākumi	13 338	11 034
Komisijas naudas izdevumi	(1 091)	(1 022)
Neto realizētā peļņa/zaudējumi no amortizētajā iegādes vērtībā vērtētajiem finanšu aktīviem un finanšu saistībām	0	0
Neto realizētā peļņa/zaudējumi no pārdošanai pieejamajiem finanšu aktīviem	0	0
Neto peļņa/zaudējumi no tirdzniecības nolūkā turētajiem finanšu aktīviem un finanšu saistībām	(78)	1 258
Neto peļņa/zaudējumi no klasificētiem kā patiesajā vērtībā vērtētajiem finanšu aktīviem un finanšu saistībām ar atspoguļojumu peļņas vai zaudējumu aprēķinā	0	0
Patiesās vērtības izmaiņas riska ierobežošanas uzskaitē	0	0
Ārvalstu valūtu tirdzniecības un pārvērtēšanas peļņa/zaudējumi	4 402	3 466
Īpašuma, iekārtu un aprīkojuma, ieguldījumu īpašuma un nemateriālo aktīvu atzīšanas pārtraukšanas peļņa/zaudējumi	0	0
Pārējie ienākumi	191	60
Pārējie izdevumi	(287)	(435)
Administratīvie izdevumi	(9 138)	(7 580)
Nolietojums	(209)	(216)
Uzkrājumu veidošanas rezultāts	(762)	(2 401)
Norakstīto aktīvu atgūšana	1	15
<b>Peļņa pirms uzņēmumu ienākuma nodokļa aprēķināšanas</b>	<b>10 275</b>	<b>8 198</b>
Uzņēmumu ienākuma nodoklis	(1 490)	(1 082)
<b>Pārskata perioda peļņa</b>	<b>8 785</b>	<b>7 116</b>

# Bilances pārskats

2013. gada 31. decembrī

Pozīcijas nosaukums	31.12.2013., LVL'000	31.12.2012., LVL'000 * auditēti dati
Kase un prasības uz pieprasījumu pret centrālajām bankām	51 548	34 690
Prasības uz pieprasījumu pret kredītiestādēm	99 199	133 397
Tirdzniecības nolūkā turēti finanšu aktīvi	12 117	10 299
Klasificēti kā patiesajā vērtībā novērtētie finanšu aktīvi ar atspoguļojumu peļņas vai zaudējumu aprēķinā	0	0
Pārdošanai pieejami finanšu aktīvi	63	63
Kredīti un debitoru parādi, t.sk.starpbanku kredīti	139 596	91 578
Līdz termiņa beigām turēti ieguldījumi	20 525	37 988
Pret procentu risku ierobežotās portfeļa daļas patiesās vērtības izmaiņas	0	0
Uzkrātie ienākumi un nākamo periodu izdevumi	86	67
Pamatlīdzekļi	173	237
Ieguldījumu īpašums	3 417	3 423
Nemateriālie aktīvi	410	184
Ieguldījumi radniecīgo un asociēto uzņēmumu pamatkapitālā	7 377	7 191
Nodokļu aktīvi	0	0
Pārējie aktīvi	8 427	6 046
<b>Kopā aktīvi</b>	<b>342 938</b>	<b>325 163</b>
Saistības pret centrālajām bankām	0	0
Saistības uz pieprasījumu pret kredītiestādēm	1 568	2 211
Tirdzniecības nolūkā turētas finanšu saistības	70	79
Klasificētas kā patiesajā vērtībā novērtētās finanšu saistības ar atspoguļojumu peļņas vai zaudējumu aprēķinā	0	0
Amortizētajā iegādes vērtībā vērtētās finanšu saistības	303 199	292 306
Finanšu aktīvu nodošanas rezultātā radušās finanšu saistības	0	0
Pret procentu risku ierobežotās portfeļa daļas patiesās vērtības izmaiņas saistības	0	0
Uzkrātie izdevumi un nākamo periodu ienākumi	211	304
Uzkrājumi	239	216
Nodokļu saistības	311	441
Pārējās saistības	207	259
<b>Kopā saistības</b>	<b>305 805</b>	<b>295 816</b>
<b>Kapitāls un rezerves</b>	<b>37 133</b>	<b>29 347</b>
<b>Kopā kapitāls un rezerves un saistības</b>	<b>342 938</b>	<b>325 163</b>
<b>Ārpusbilances posteņi</b>		
Iespējamās saistības	2 565	542
Ārpusbilances saistības pret klientiem	12 064	6 829

# Pašu kapitāla un minimālo kapitāla prasību kopsavilkuma pārskats

2013. gada 31. decembrī

N.p.k.	Pozīcijas nosaukums	Pārskata periodā
1	Pašu kapitāls (1.1+1.2+1.3+1.6) vai (1.4+1.5+1.6)	33 891
1.1	Pirmā līmeņa kapitāls	31 927
1.2	Otrā līmeņa kapitāls	3 068
1.3	Pirmā līmeņa kapitāla un otrā līmeņa kapitāla samazinājums (-)	(1 104)
1.4	Pirmā līmeņa kapitāla kopsumma, piemērojot samazinājumu	31 375
1.5	Otrā līmeņa kapitāla kopsumma, piemērojot samazinājumu	2 516
1.6	Izmantotais trešā līmeņa kapitāls	0
2	Kapitāla prasību aprēķina kopsavilkums (2.1+2.2+2.3+2.4+2.5)	14 183
2.1	Kreditriskā, darījumu partnera kreditriskā, atgūstamās vērtības samazinājuma riska un neapmaksāto piegāžu riska kapitāla prasību kopsumma	10 864
2.2	Norēķinu/piegādes riska kapitāla prasība	0
2.3	Pozīcijas, ārvalstu valūtas un preču risku kapitāla prasību kopsumma	1 351
2.4	Operacionālā riska kapitāla prasība	1 968
2.5	Citu un pārejas perioda kapitāla prasību kopsumma	0
3	<b>Papildu informācija</b>	
3.1	Kapitāla prasību segums ar pašu kapitālu (pārpalikums (+) vai iztrūkums (-)), neņemot vērā citu un pārejas perioda kapitāla prasību kopsummu = 1-(2-2.5)	19 708
3.1.a	Kapitāla pietiekamības rādītājs (%), neņemot vērā citu un pārejas perioda kapitāla prasību kopsummu = 1/(2-2.5)*8%	19.12
3.2	Kapitāla prasību segums ar pašu kapitālu (pārpalikums (+) vai iztrūkums (-)) = 1-2	19 708
3.2.a	Kapitāla pietiekamības rādītājs = 1/2*8%	19.12

# Darbības rādītāji

2013. gada 31. decembrī

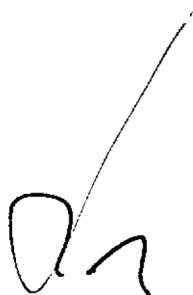
Pozīcijas nosaukums	31.12. 2013.	31.12. 2012.
Kapitāla atdeve (ROE) (%)	26.08	26.8
Aktīvu atdeve (ROA) (%)	2.25	2.4

# Ieguldījumi vērtspapīros

Ieguldījumi vērtspapīros valstu griezumā (virs 10% no pašu kapitāla)  
2013. gada 31. decembrī

Emitenta valsts	Vērtība (tūkst. LVL)	Kupons (tūkst. LVL)	Uzkrājumi (tūkst. LVL)	Kopā (tūkst. LVL)
Kazahstāna	3 408	109	0	3 517
Krievija	18 820	317	0	19 137
Ukraina	3 696	70	(3)	3 763
Citas valstis	5 836	102	0	5 938
<i>t.sk. centrālās valdības</i>	2 183	58	0	2 241
<b>KOPĀ</b>	<b>31 760</b>	<b>598</b>	<b>(3)</b>	<b>32 355</b>

Dmitrijs Latiševs  
Valdes priekšsēdētājs  
CEO



# Kontaktinformācija

Adrese: Smilšu iela 6, Rīga, LV-1050, Latvija

Tālrunis: +371 67 031 333

Fakss: +371 67 031 300

E-pasts: [info@baltikums.eu](mailto:info@baltikums.eu)

Internets: [www.baltikums.eu](http://www.baltikums.eu)

SWIFT kods: CBBRLV22